

# Calcio. Lega Pro

Importante successo esterno per i verdeblù gardesani

**LA PARTITA.** Dopo quattro sconfitte consecutive arriva la prima storica vittoria sul campo dei grigiorossi

## Feralpi Salò, un rigore last minute per prendere il volo in alta quota

La sfida con la Cremonese si decide al 90': trattenuta su Maracchi e Pinardi trasforma i gardesani salgono a quota 10 in classifica e ora sono secondi da soli dietro al Bassano

**Sergio Zanca**  
CREMONA

La Feralpi Salò conquista il successo in extremis, e mangia il torrione di Cremona con una prestazione superba. Decide una sgasata di Maracchi, lanciato da Settembrini: Djiby lo trattiene (forse appena fuori dell'area), e l'arbitro lo espelle, concedendo il rigore che Pinardi, l'ex, trasforma nell'angolino basso.

Accade al 90', e i gardesani toccano il cielo con un dito. Salgono al secondo posto in classifica, con 10 punti, frutto di altrettante vittorie esterne e di un pareggio in casa.

**DERBY ROVENTE,** contro quei grigiorossi che, allo stadio «Zini», si erano sempre imposti: quattro volte su quattro, dal 2011 al marzo scorso, con il match point di Jadid. Stavolta la Feralpi Salò ha compiuto una fantastica impresa, che la rilancia ad alta quota. Ma non è iniziata sotto i migliori auspici.

All'ultimo istante anche Pinardi getta la spugna per il solito doloretto al ginocchio, e va in panchina assieme a Fabris, soffocante all'anca. Alex dà comunque la disponibilità a entrare alla distanza. Così Michele Serena, privo degli attaccanti Greco e Guerra, fermati da guai muscolari, è costretto a rinunciare a un altro big. Per far quadrare i conti il tecnico deve spostare la mezz'ala Maracchi a destra:



Vittorio Fabris e Alex Pinardi festeggiano la rete. FOTOLIVE

**Per l'autore del match point un ingresso in corso d'opera dopo l'avvio dalla panchina**

sul lato opposto c'è Bertolucci, alla prima da titolare.

**I PADRONI DI CASA** punzecchiano Cagliioni con un tiro di Rosso dai 25 metri: centrale. Gli ospiti rispondono con una percussione di Maracchi, fermato frontalmente da Briganti. Ci sarebbe quanto-

**Cremonese** 0  
**Feralpi Salò** 1

CREMONESE	FERALPI SALÒ
<b>3-5-2</b>	<b>4-3-2-1</b>
Ravaglia 6	Cagliioni 6
Russo 6	Tantardini 6,5
Briganti 6	Leonarduzzi 6,5
Marconi 6	Ranellucci 7
(32 st Forte) sv.	Allievi 6,5
Guglielmo 5,5	Maracchi 7
Formiconi 5	Settembrini 7
(19 st Magnughi) 5,5	Bertolucci 7
Bianchi 6	(15 st Pinardi) 7
Rosso 6	Bracaletti 6,5
Crialesi 5	Tortori 6
Maiorino 6	(25 st Fabris) 6,5
(32 st Djiby) 5	Romero 6
Brightens 5,5	Romero 6
All:Pea	All:Serena

**A disposizione:**  
Cremonese: Galli, Zullo, Gambaretti, Eguelfi, Perpetuini, Gargiulo, Benedetti, Ciccone.  
Feralpi Salò: Polini, Pizza, Carboni, Codromaz, Genofi.  
**ARBITRO:** Balice di Termoli 5,5  
**RETE:** Pinardi (rigore) 45 s.t.  
**NOTE:** spettatori paganti 905 e abbonati 1.838 per un incasso totale di 12.332 euro. Espulso al 44' della ripresa Djiby. Ammoniti Bianchi, Rosso (C), Leonarduzzi, Bracaletti e Allievi (F). Angoli 7-6 per la Feralpi Salò. Recuperi: 0 + 3.

meno il fallo per ostruzione, al limite dell'area, ma l'arbitro lascia correre.

Al 17' un brivido, per il colpo di testa a palombella di Bianchi, che attraversa tutto lo specchio della porta, spegnendosi sul fondo. La gara è equilibrata, con continui capovolgimenti. A dispetto del-

le assenze, la Feralpi Salò non accusa sofferenza. Gioca a viso aperto, e va in pressione in maniera decisa sugli avversari, che sbagliano soprattutto l'ultimo lancio.

Romero è maltrattato in area, e reclama vivacemente con Balice. Subito dopo, su angolo di Settembrini, che svolge con abilità il ruolo di regista, Allievi prova la fiondata da lontano: fuori. La manovra è sciolta e scorrevole, su entrambi i fronti. Ma, di occasioni nemmeno una.

Tantardini si presenta all'inizio della ripresa con una staffilata, assorbita a terra da Ravaglia. Al 16' Pinardi sostituisce Bertolucci, andando a prendere il suo posto di regista: Settembrini si sposta a destra, e Maracchi a sinistra. Più avanti Fabris rileva Tortori. Maiorino impegna con un radente Cagliioni, che devia in angolo. È l'insidia maggiore. Ranellucci devia una punizione a spiovere di Pinardi, senza inquadrare lo specchio.

**NEL FINALE** Forte impensierisce Cagliioni, chiudendo però alato. L'occasione è della Feralpi Salò. Al 41' Bracaletti serve Settembrini, che sbucca davanti a Ravaglia: il portiere, in uscita, corregge in angolo. In extremis il break. Maracchi è sbilanciato da Djiby: espulsione e rigore, trasformato da Pinardi. Adesso è pura gioia. ●



Il fallo da ultimo uomo dell'ex Lume Djiby su Maracchi lanciato a rete

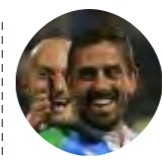
## La gioia del pres



«Era da molto tempo che inseguivamo questa gioia: finalmente è arrivata»

**GIUSEPPE PASINI**  
PRESIDENTE FERALPI SALÒ

## Il «freddo» Alex



«Il rigore? Ho aspettato che il portiere si muovesse, e poi ho messo dall'altra parte»

**ALEX PINARDI**  
CENTROCAMPISTA FERALPI SALÒ

## Generosità e forza



«Io mi addatto a giocare dove chiede l'allenatore: basta stare in campo»

**ANDREA SETTEMBRINI**  
CENTROCAMPISTA FERALPI SALÒ

## Le pagelle

**6 CAGLIONI.** La parata più difficoltosa deve compierla su Maiorino (radente deviato in angolo). Per il resto è impegnato solo su traversoni alti e palloni che ballonzolano davanti alla porta.

**6,5 TANTARDINI.** Spinge con disinvoltura, difendendo con tenacia ma, alla minima opportunità, attacca la fascia.

**6,5 LEONARDUZZI.** Rimedia un'ammonizione spingendo Maiorino. Impedisce agli attaccanti avversari di rendersi pericolosi, lottando su ogni pallone.

**7 RANELLUCCI.** Ringhia sul cappino di Briganti, il cannoniere della Cremonese che, nella circostanza, non riesce mai ad andare al tiro. Si spinge anche in attacco, cercando di sfruttare i piazzati.

**6,5 ALLIEVI.** Ordinato e convincente, si muove con semplicità e al tempo stesso precisione. Va a battere gli angoli, con traiettorie insidiose.

**7 MARACCHI.** Parte sulla destra. Impensierisce Briganti con una percussione fermata in modo irregolare. Nella ripresa si sposta sul versante opposto. E lui a lasciare il segno, ottenendo il rigore per un fallo di Djiby.

**7 SETTEMBRINI.** Parte come regista arretrato al posto di Pinardi. Imposta e rilancia con acume. Quando entra Alex viene spostato nel ruolo di rifinitore. E lui ha la palla gol per sbloccare il portiere in uscita manda in angolo. Serve a Maracchi l'assist da cui scaturisce il rigore.

**6 BERTOLUCCI.** Parte per la prima volta da titolare e fa del suo meglio, combattendo con accanimento.

**7 PINARDI.** Il ginocchio gli dà fastidio, ma dà la sua disponibilità per giocare la mezz'ora finale. Si assume la responsabilità di calciare il rigore da 3 punti.

**6,5 BRACALETTI.** Crea difficoltà agli avversari con le solite scorribande. Una spina nel fianco.

**6 TORTORI.** Si muove fuori dall'area, insidioso in ogni frangente. A volte cerca la soluzione personale.

**6,5 FABRIS.** Entra nel finale e regala una serie di accelerazioni che mettono in chiara difficoltà la Cremonese.

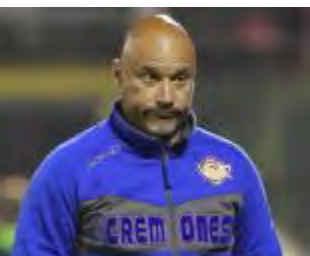
**6 ROMERO.** Partita di sacrificio, chiuso da marcatori rocciosi, che ricorrono a qualsiasi mezzo per fermarlo. ● **SEZA.**

## Gli avversari

### Cremonese arrabbiata: «Trattenuta fuori area»

Non ci sono dubbi in casa grigiorossa: il fallo era fuori area. La Cremonese contesta il rigore concesso alla Feralpi Salò. «Non si può dare un rigore così - sbotta l'allenatore e Fulvio Pea -. Il fallo è stato commesso fuori dell'area. Spiace che i ragazzi siano stati puniti da una decisione ingiusta. Abbiamo tenuto ritmi alti e una notevole intensità di gioco fino al 75', poi siamo calati. Provo un grosso rammarico per la sconfitta visto che stavamo racimolando un punto prezioso, e quindi l'avremo considerato come un risultato positivo».

**IL TECNICO** Pea, questa estate sul taccuino del direttore sportivo Eugenio Olli (è stato uno degli allenatori contattati per la sostituzione di Pese Scienza), sottolinea la prova positiva dei suoi. «Abbiamo tenuto bene il campo, sia in fase offensiva che di contenimento - prosegue -. Siamo riusciti a giocare in maniera equilibrata. Le occasioni da gol non sono



Fulvio Pea (Cremonese)

mancate. Peccato non essere riusciti a sfruttare». Il centrocampista Andrea Rosso: «L'arbitro ci ha detto che bisogna prendere in considerazione il punto nel quale si concretizza il fallo. A suo giudizio Djiby ha cominciato a trattenere Maracchi appena fuori della linea bianca, lasciandolo cadere all'interno. Io ho molti dubbi su tale lettura dell'episodio. A nostro giudizio il rigore non doveva essere concesso». Era da febbraio che la Cremonese non perdeva in casa. A toglierle l'imbattibilità ci ha pensato la Feralpi Salò, che allo «Zini» era sempre stata sconfitta. Così va il calcio. **SEZA.**

© RIPRODUZIONE RISERVATA

**IL DOPOGARA.** La soddisfazione del numero uno verdeblù per un risultato che fa la storia

## Pasini non sta più nella pelle: «Un'impresa che vale doppio»

«Finalmente ho battuto il mio amico Arvedi: lo aspettavo da tempo»  
Serena si gode punti e prestazione: «I cambi sono stati determinanti»

CREMONA

«Stavolta hanno prevalso quelli del tondino», afferma gongolando il presidente della Feralpi Salò Giuseppe Pasini. «Era da tempo che volevo togliermi questa soddisfazione contro l'amico Giovanni Arvedi. Ci siamo finalmente riusciti. È una bella soddisfazione. Una vittoria molto importante contro una squadra costruita per lottare al vertice. Abbiamo dimostrato di esserci, e di poter dire la nostra. Siamo in grado di giocare a cremona con chiunque».

**LA SQUADRA** ha conquistato la terza vittoria consecutiva in trasferta, mentre in casa ha ottenuto soltanto un pareggio, e conosciuto l'amarezza della sconfitta. «Beh, domenica abbiamo affrontato un Padova coriaceo e grintoso, che non ci ha concesso spazi. Vedrete che arriverà anche il successo di fronte al pubblico amico», assicura Pasini. Michele Serena assicura che «i cambi sono stati decisivi. Nel corso della settimana abbiamo dovuto misurarci con una serie di contrattempo, tanto che siamo arrivati a Cremona con tanti assenti. I ragazzi scesi in campo hanno dimostrato di possedere grande spirito di sacrificio, interpretando la gara nel modo migliore. Viste le caratteristiche di entrambe le squadre, mi aspettavo strappi improvvisi, da una parte e dall'altra.



Niccolò Romero nella morsa dei centrali grigiorossi. FOTOLIVE



**«Siamo stati attenti a non farci sorprendere, e abbiamo risposto colpo su colpo»**

**MICHELE SERENA**  
ALLENATORE FERALPI SALÒ

© RIPRODUZIONE RISERVATA

**BERRETTI.** Doppio ko interno per i «bavy» delle squadre di Lega Pro

## Feralpi Salò al tappeto Lumezzane, tris fatale

I gardesani sconfitti 0-1 nel «derby» col Mantova I valgobbini cedono 1-3 di fronte alla forte Spal

L'aria di casa non giova alle squadre bresciane impegnate nel campionato Berretti: Feralpi Salò e Lumezzane finiscono ko assieme per il secondo turno consecutivo. I gardesani guidati da Aimo Diana, pur disputando una buona gara, vengono affondati da un episodio a pochi minuti dall'intervallo nella sfida giocata a Borgosatollo contro il Mantova (0-1), mentre i rossoblù valgobbini riescono a reggere una mezz'ora a Collebeato contro una Spal galvanizzata anche dalla superiorità numerica (1-3 il finale di partita).

La Feralpi Salò si inchina pagando a caro prezzo una distensione difensiva: è il 39' del primo tempo quando su

### Le partite

Feralpi Salò	0	Lumezzane	1
Mantova	1	Spal	3

**FERALPI SALÒ:** Stagnoli, Giannandrea, Daeder (41' st Bignotti), Beschi, Asare (20' st Casalini), Bacchin, Carrara, Racioppa, Macobatti (25' st Luci), Ghidlinelli, Luche. A disposizione: Ravelli, Stroppa, Costamagna, Morelli, Diop, Coraggio, Allenatore: Diana.  
**MANTOVA:** Gottardi, Gambardella, Donkor, Boccalari, Offin, Azzali, Forciniti (25' st Cavalli), Ferrì, Mazzocchi (41' st Corrad), Del Bar, Vincenzo (50' st Pagani). A disposizione: Errera, Bonetti, Soumah, Paterlini, Dal Bosco. Allenatore: Pavesti.  
**ARBITRO:** Daghetta di Lecco. **Reti:** 39' pt Azzali.

**LUMEZZANE:** Bonometti, Pese, Bandera, Tempini, Farimbelli, Sola (30' st Lancini), Paravicini, Rachele, Chinelli (24' st Spanò), Latifi, Okou-Okou (18' st Nibali). A disposizione: Toffano, Saleri, Brambilla, Mazza, Biglietti, Zani. Allenatore: Santini.  
**SPAL:** Magri, Ambrosini (20' st Boccafoglia), Farina, Miotto, Curci, Sorrentino, Greggio (42' pt Romagnolo), Dalla Vedova, Rosetti, Balleacqua (31' st Falco), Bulevardi, Allenatore: Varricchio.  
**ARBITRO:** Casali di Crema. **Reti:** 4' pt Bulevardi, 11' pt Paravicini, 29' pt e 4' st Dalla Vedova.

tardi per poi uscire sul fondo. Nella ripresa le due squadre danno vita a una sfida equilibrata e giocata su buoni livelli dal punto di vista agonistico, anche se non si segnalano occasioni degne di nota.

**EMOZIONALE** la sfida che ha visto protagonista il Lumezzane, costretto a rincorrere la Spal già al 4' in seguito a un ottimo pallone giocato da Dalla Vedova a favore di Bulevardi: l'esterno offensivo estense, ben appostato sul secondo palo, non può far altro che appoggiare alle spalle di Bonometti. La replica lumezzanese sfocia all'11' nella rete del pareggio firmata da Paravicini su invito di Chinelli, bravo ad arponare un pallone destinato a spegnersi a fondo campo prima di servire l'arrivo dalle retrovie del compagno. Una disattenzione difensiva consente però agli ospiti di riportarsi in vantaggio con un tocco di destro in area di Dalla Vedova, mentre prima dell'intervallo Latifi compromette le speranze di rimonta dei rossoblù facendosi espellere per una brutta entrata da dietro su un avversario. A inizio ripresa Dalla Vedova concede il bis personale fissando il 3-1. ●

### Le altre partite

Alessandria	2
Albinoleffe	1

**ALESSANDRIA (4-3-3):** Nardi 6; Celjak 7, Morero 5,5, Sosa 6,5, Sabato 6; Mezavilla 7, Nicco 6,5 (36' st Vicofrancesco sv), Branca 6, Boniperti 6, Bocalon 6 (25' st Marconi 6), Fischthalber sv (19' pt Marras 6), All. Gregucci.  
**ALBINOLEFFE (4-4-2):** Amadori 5,5; Mureno 5, Magli 5,5, Vinetot 6, Mureno 5, Danti 6, Perini 6, Bentley 6 (33' pt D'Elgio 6), Stronati 7; Brenga 5,5 (25' st Girardi 5,5), Soncin 6,5. All. Sassarini.  
**Arbitro:** Melele di Casarano 5,5. **Reti:** 46' pt Sosa, 29' st Soncin (rig), 43' st Mezavilla.



Marcello Falzerano (Bassano)

Pavia	1
Cittadella	2

**PAVIA (3-4-3):** Facchin 6,5; Malomo 6 (34' st Anastasia), Biasi 6, Abbate 6,5; Ghiringhelli 6, La Camera 5,5 (1' st Ferretti 6,5), Pavan 5,5, Martin 5,5; Bellazzini 5, Cesarini 6,5, M.Cristini 5,5 (19' st Carraro 6), All. Marcolini.  
**CITTADELLA (4-4-2):** Alfonso 6; Salvi 6, Scaglia 6, Pascali 6, Donazzan 6; Bobb 7, Iori 6,5, Paolucci 6,5 (44' st Cappelletti), Chiarotti 6,5 (28' st Lara sv), Littari 6,5 (31' st Coralli sv), Jalilov 7, All. Venturato.  
**Arbitro:** Pagliardini di Arezzo 6. **Reti:** 44' pt Bobb, 36' st Cesarini, 42' st Coralli.

Pro Patria	1
Pordenone	4

**PRO PATRIA (4-2-3-1):** Demajila 6; Regno 5, Zarò 5,5, Pisanivi (15' pt Marchiori 5,5), Taino 6; Salifu 5,5, Sampietro 5,5; Degeri 5,5 (15' st Costa 5,5), Coppola 5,5, Vermochi 5 (24' st Marra sv); Montini 5,5. Allenatore: Oliva.  
**PORDENONE (4-3-3):** Tornei 6; Cossner 6; Stefani 6,5; Marchi 6; De Agostini 6; Mandorlini 6,5; Pedersoli 6,5; Pasa 7; Cattaneo 7,5 (42' st Baruzzani sv). De Cenzo 7 (35' st Strizolo sv), Finocchio 6,5. Allenatore: Tedino.  
**Arbitro:** Pagliardini di Arezzo 6. **Reti:** 24' pt Cattaneo, 34' pt De Agostini, 6st Taino, 17' st Pasa, 19' st De Cenzo.

Bassano	2
Cuneo	0

**BASSANO (4-2-3-1):** Rossi 6,5; Toninelli 6, Barison 7, Bizzotto 6, Stevanin 6; Davi 7, Proietti 6,5; Falzerano 7; Candido 6 (36' pt Misuraca 6,5), Ioccolano 6 (24' st Fella 6,5); Pietribiasi 6,5 (34' st Fabbro sv). Allenatore: Sottili.  
**CUNEO (3-5-2):** Tunno 6; Conrotto 6, Rinaldi 5,5, Gorzegno 6,5; Franchino 5,5, Gatto 6,5, Cavalli 6, Corradi 6, Bonomo 5,5 (13' st Beltrame 6); Chinellato 6 (34' st Corsini sv), Bagnacosa 5 (5' st Garin 6), Allenatore: Iacolino. **Arbitro:** Sozza di Seregno 6,5. **Reti:** 6' pt Falzerano, 43' pt Misuraca.

Giana Erminio	1
Pro Piacenza	2

**GIANA ERMINIO (4-3-1-2):** Paleari 6,5; Perico 5,5, Montesano 6, Bonalumi 6; Solerio 6; Rossini 6 (29' st Romanini sv), Biraghi 5, 5 (42' st Capano sv), Augello 5; Marotta 6 (8' st Sanzeno 6); Bruno 5,5, Cogliati 5, All. Albè.  
**PRO PIACENZA (5-3-2):** Fumagalli 6,5; Calandra 6,5, Rieti 6,5, Diana 6, Bini 6,5, Ruffini 7; Masetti 6,5, Carnus 6,5. Rantier 7,5 (41' st Martinze sv), Alessandro 7 (46' st Lombardi sv), Cristofolini 6, All. Viali.  
**Arbitro:** Zanonati di Vicenza 6. **Reti:** 6' st Rantier, 45' st Ruffini, 50' st Bruno.

Padova	0
Sud Tirolo	2

**PADOVA (4-2-3-1):** Favaro 6; Dionisi 5,5, Diniz 5,5, Fabiano 5, Anastasio 5 (9' st Viticolini 6); Corti 5,5, Buccolo 5 (32' pt Giandonato 5,5); Ilari 5,5, Cunico 5 (25' st Aperi 6), Pettrilli 5,5; Altieri 5,5. Allenatore: Parlato.  
**SUD TIROLO (3-5-2):** Miore 6; Mladen 6, Bassoli 6,5, Tagliani 6; Tait 6,5, Fink 6,5 (3' st Furlan 6), Bertoni 6,5, Lima Gualco 6 (17' st Girasole 6), Crovetto 7; Maritato 7,5 (29' st Flegio sv), Tulli 7. Allenatore: Stroppa.  
**Arbitro:** Paolini di Ascoli Piceno. **Reti:** 14' pt e 26' pt (rig) Maritato.

Mantova	0
Reggiana	2

**MANTOVA (3-4-1-2):** Bonato 5, Scrosta 5,5, Carini 5, Gavazzi 4,5; Dalla Bona 5 (18' st. Uengo 5), Foglio 5 (38' Caridi 5), Serani 6, Raggio Garibaldi 5,5, Ruopolo 5 (1' st. Momente 5). Di Santantonio 4,5, Anastasi 4,5. Allenatore: Maspéro.  
**REGGIANA (3-5-2):** Perilli 6, Spanò 6, Frascatore 6 (29' st. Giannone 6,5), Bartolomei 6 (32' st. Anguilli s.v.), Parola 6,5, Sabotic 6, Mogos 6, Brucchi 6, Arma 6,5, Maltese 6, Siega 6,5. Allenatore: Colombo.  
**Arbitro:** Giovanni di Grosseto 6,5. **Reti:** 6' pt Arma, 43' st Gavazzi (autogo).

### Lega Pro Girone A

RISULTATI							
Alessandria	Albinoleffe	2-1					
Bassano	Cuneo	2-0					
Cremonese	<b>FERALPI SALÒ</b>	0-1					
Giana Erminio	Pro Piacenza	1-2					
Mantova	Reggiana	0-2					
Padova	Sudtirolo	0-2					
Pavia	Cittadella	1-2					
Pro Patria	Pordenone	1-4					
Renate	<b>LUMEZZANE</b>	0-2					
SQUADRA	P	G	V	N	P	F	S
Bassano	13	5	4	1	0	9	2
<b>FERALPI SALÒ</b>	10	5	3	1	1	10	4
Pavia	9	5	3	0	2	10	6
Pordenone	9	5	2	3	0	7	3
Reggiana	9	5	2	3	0	6	2
Sudtirolo	9	5	3	0	2	6	5
Cittadella	8	4	2	2	0	5	3
Giana Erminio	8	5	2	1	5	4	4
Padova	8	5	2	2	1	5	4
Alessandria	7	5	2	1	2	4	5
<b>LUMEZZANE</b>	6	5	2	0	3	5	5
Cremonese	6	5	1	3	1	5	5
Pro Piacenza	6	5	1	3	1	5	6
Mantova	5	5	1	2	2	6	8
Renate	3	5	0	3	2	1	4
Albinoleffe	3	5	1	0	4	3	7
Cuneo	0	5	0	5	3	9	9
Pro Patria	0	4	0	4	2	15	5

PROSSIMO TURNO: 11/10/2015					
<b>LUMEZZANE</b> - Pro Patria	sub. 14,00				
Cuneo - Mantova	sub. 15,00				
Sudtirolo - <b>FERALPI SALÒ</b>	sub. 15,00				
Albinoleffe - Pavia	sub. 17,30				
Pordenone - Cremonese	sub. 17,30				
Pro Piacenza - Alessandria	sub. 17,30				
Giana Erminio - Padova	sub. 17,30				
Reggiana - Renate	sub. 20,30				

### Lega Pro Girone B

IN PROGRAMMA OGGI							
Carrarese	Ancona	ore 14,00					
Lupa Roma	Pistoiese	ore 15,00					
Maceratese	Pontedera	ore 15,00					
Spal	L'Aquila	ore 15,00					
Tuttocuoio	Teramo	ore 15,00					
Lucchese	Prato	ore 17,30					
Santarangelo	Pisa	ore 17,30					
Sevina	Arezzo	ore 17,30					
Siena	Rimini	ore 17,30					
SQUADRA	P	G	V	N	P	F	S
Spal	12	4	4	0	0	8	1
Ancona	9	4	3	0	1	3	1
Rimini	7	4	2	1	1	5	3
Pisa	7	3	2	1	0	4	2
L'Aquila (-1)	6	4	2	0	2	3	2
Carrarese	5	3					